

BÂTIMENT

- Edifea SA**
- Construction de 58 logements PPE Haut de gamme au chemin de la Colombe à Chêne-Bougeries.
Bureau d'architectes: Favre & Guth SA et D2 Architecte SA
Bureau d'ingénieurs: Sbing SA

RÉNOVATION

- Ville de Genève, direction du patrimoine bâti**
- Création de nouveaux accès et distribution des surfaces du bâtiment à la route de Frontenex à Genève.
Travaux de forage, sciage, dépose et démolition de maçonnerie.
Bureau d'architectes: BP Architectes
Bureau d'ingénieurs: MDB ingénieurs civils associés SA

Commune d'Anières

- Rénovation et agrandissement du local des pompiers à Anières.
Travaux de maçonnerie, béton armé et charpente métallique.
Bureau d'Architectes: Atelier ARCHidée Sàrl
Bureau d'ingénieurs: B.Ott & C.Uldry Sàrl

Rolex SA

- Rénovation du bassin de Rolex à la rue François-Dussaud à Genève.
Travaux de démolition, maçonnerie, béton armé et terrassement.
Bureau d'Architectes: Brodbeck Roulet Architectes Associés SA
Bureau d'ingénieurs: Ingeni SA

Caisse de pension Migros

- Aménagements extérieurs au chemin de la Milice à Plan-les-Ouates.
Travaux de terrassement, démolitions, renforcement de dalles, canalisations et réparations des bétons.
Bureau d'ingénieurs: Le Collectif Sàrl ingénieurs civils

GÉNIE CIVIL

DI Office Cantonal du Génie Civil et Services Industriels de Genève

- Déplacement du site du tram et réalisation de deux quais pour aménager un nouvel arrêt à la Gare des Eaux-Vives.
Travaux réalisés en consortium.
Bureau d'ingénieurs: Sd Ingénierie Genève SA

Etat de Genève, Service du Lac, de la Renaturation des cours d'eau et de la Pêche

- Pompages, terrassements, réseaux souterrains et réalisation d'édicules sanitaires et techniques en béton projeté au Port de la Plage des Eaux-Vives.
Travaux réalisés en consortium.
Bureau d'ingénieurs: edms SA

Ville de Genève

- Aménagement des espaces publics de la Gare des Eaux-Vives.
Éléments préfabriqués.
Travaux réalisés en consortium.
Bureau d'ingénieurs: MSV Architectes Urbanistes Sàrl

TPG En Chardon

- Travaux sous le cône d'atterrissage de l'aéroport pour permettre le raccordement électrique du dépôt TPG.
Travaux réalisés partiellement de nuit.

LAC ET RIVIÈRES

- Propriétaires privés**
- Construction et pose d'une passerelle style pont-levis, Route d'Hermance à Anières.
- Habillage du pourtour d'un ponton, Chemin des Pêcheurs à Cognny.
- Modification d'un chariot à bateau, Route d'Hermance à Anières.
- Divers travaux sous-lacustres réalisés par des plongeurs à Gland, Chemin de Solveig.
- Remise en l'état de l'accès petite batellerie, Route Suisse à Gland.
- Remise en l'état d'un mur d'une propriété à Gland.
- Modification d'une digue et travaux dans le port: installation de pieux de choc à l'avant du débarcadère, Route de Lausanne à Versoix.

Conseil de coordination du personnel de l'ONU

- Rue de Lausanne 214 à Chambésy: battage de pieux pour maintien du ponton flottant à la plage de l'ONU et dragage du port.

Manufacture horlogère Roger DUBUIS

- Construction d'une structure métallique et pose d'un revêtement bois.

Département du Territoire, Office Cantonal de l'Eau, Service du Lac de la Renaturation et de la Pêche, Secteur capitainerie cantonale

- Port Choiseul, lignes d'amarrages: dépose de lignes d'amarrages existantes estacade 342'000, fournitures et pose de lignes d'amarrages complètes.
Bureau d'ingénieurs: GEOS Ingénieurs Conseils SA

EPFL École Polytechnique Fédérale de Lausanne, DII Domaine Immobilier et Infrastructures

- Renouvellement des infrastructures thermiques, travaux lacustres, pose d'une conduite sous-lacustre.
Entreprise générale: Bouygues E&S InTec Suisse SA
Bureau d'architectes: Architram architecture et urbanisme SA
Bureau d'ingénieurs: CSD Ingénieurs SA et Direction de travaux Meroni Synergie Concept Sàrl

MARTIN PAYSAGE

- Induni & Cie SA**
- Conception, autorisations et aménagements extérieurs du projet Champel terrasse.
Défrichage, terrassement, escalier en acier, cours en pavés, bornes escamotables, plantations décoratives et compensatoires avec arrosage automatique.

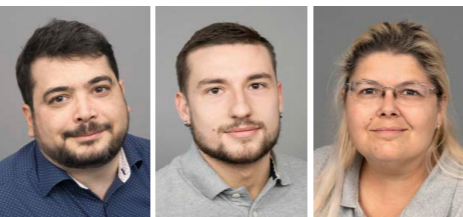
Steiner SA

- Aménagements extérieurs autour des deux immeubles Les Marbriers II.
Terrassement, plantations, gazon, revêtements en pavés filtrants, Sault Brenaz, en béton balayé et en enrobés, mobilier urbains.

Propriétaires privés

- Aménagements extérieurs de l'EMS La Méridienne.
Terrassement, maçonnerie et installation de réseaux.
Bureau d'architectes: 89 Architectes Sàrl
- Conception, autorisations et réalisation des aménagements extérieurs d'une villa privée à Conches.
Revêtements en béton balayé, pavés et dallage en pierres, cheminements en graviers. Terrain de sport en matière synthétique. Construction pergola, kiosque et terrasse en bois suspendu. Plantations compensatoires et décoratives, arbres, arbustes, vivaces, grimpantes, annuelles, prairie fleurie et gazon. Enrochements, éclairage, arrosage, portail en serrurerie sur mesure.

ARRIVÉES DU PERSONNEL



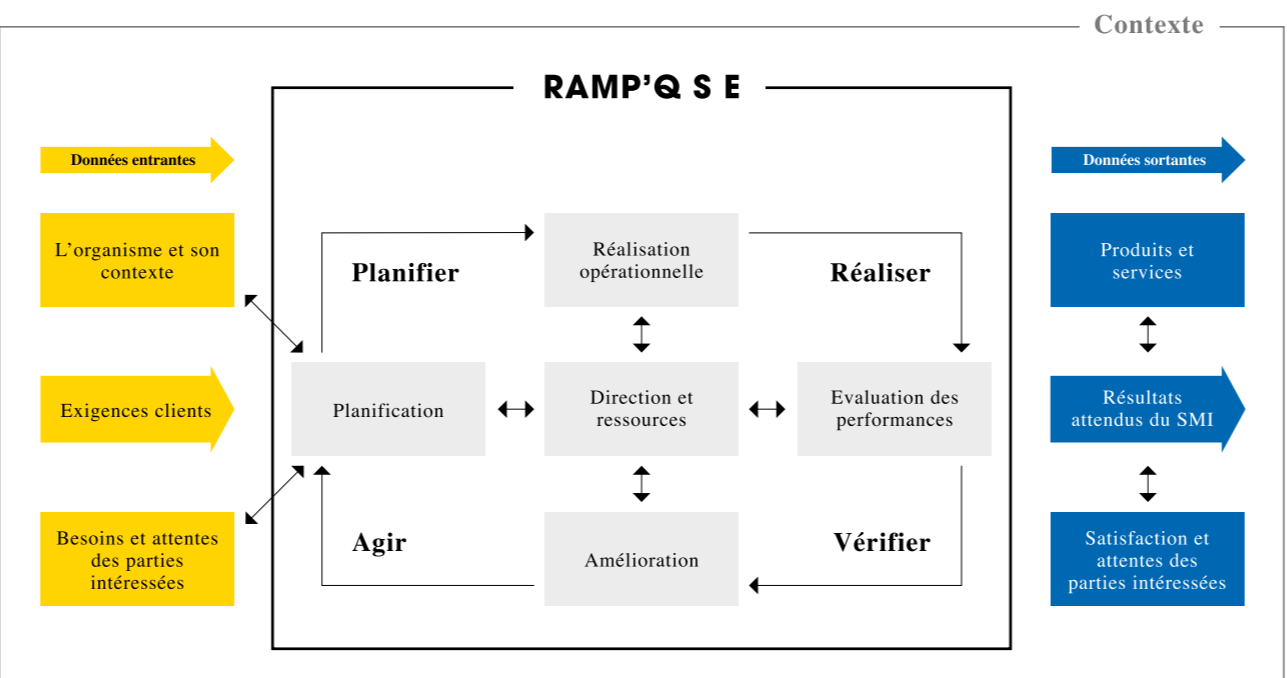
- Christian MAURON**
Administrateur système, ADMG, 01.01.19
- Damien BERNASCONI**
Aide conducteur de travaux, GC, 01.04.19
- Séverine CAYET**
Assistante administrative, LR FS, 06.05.19

Comité QSE

Grâce à la pratique quotidienne de tous nos collaborateurs et à leur implication dans l'amélioration continue de notre SMI Système de Management Intégré Ramp'QSE, basé sur les normes ISO 9001: 2015, OHSAS 18001: 2007 et ISO 14001: 2015, nous avons réussi avec succès le contrôle de notre triple certification.

Contribuant à notre croissance organique, notre SMI Ramp'QSE est, depuis plus de vingt ans, le socle de notre organisation, permettant de garantir un haut niveau de qualité constant. Notre certification est un véritable gage d'engagement envers la satisfaction de nos parties intéressées et particulièrement de nos clients. Il aspire à préserver la santé, comme la sécurité

CARTOGRAPHIE GÉNÉRALE DES PROCESSUS



IMPRESSUM Comité de rédaction Raphaël RAMPINI, Bernard CHABRE, Tili DOUCEDAME, Anne-Sophie TABARY. Ont participé à ce numéro Alban CONS, Michaël LORENZON, Jean-Claude BARRERE, Tili DOUCEDAME et Léa CHEVENIER. Photos François SCHAEER et Rampini & Cie SA. Graphisme AM Studio et Rampini & Cie SA. Impression Moléson Impressions. Cette publication est imprimée sur du papier BalancePure certifié FSC 100% recyclé

NOMINATION

Nous avons le plaisir de vous annoncer la nomination suivante: **Océane FAVRE**, assistante de secteur dès le 01.03.19.

GRÈVE DES FEMMES EN SUISSE: DU RESPECT, DU TEMPS, DE L'ARGENT!

Vendredi 14 juin 2019 s'est déroulée en Suisse la grève des femmes. À cette occasion, dès 15h24, l'entreprise s'est engagée à accepter le départ des collaboratrices qui ont souhaité rejoindre le rassemblement prévu à la Plaine de Plainpalais à 16h00.

de nos collaborateurs, ainsi qu'à limiter notre impact sur l'environnement.

Pour aller encore plus loin, nous avons décidé d'intégrer Martin Paysage à notre triple certification dès 2020. La participation active des membres de nos comités qualité, sécurité et environnement contribuera à relever ce nouveau challenge.

Léa CHEVENIER
Responsable SMI Système de Management Intégré



RAMP'ÉCHOS

LE JOURNAL D'ENTREPRISE - ÉTÉ 2019 - N°69

Edito

FORMATION PHARE 2019: ÉLINGAGE ET SCIE À TABLE

Chères lectrices, chers lecteurs,

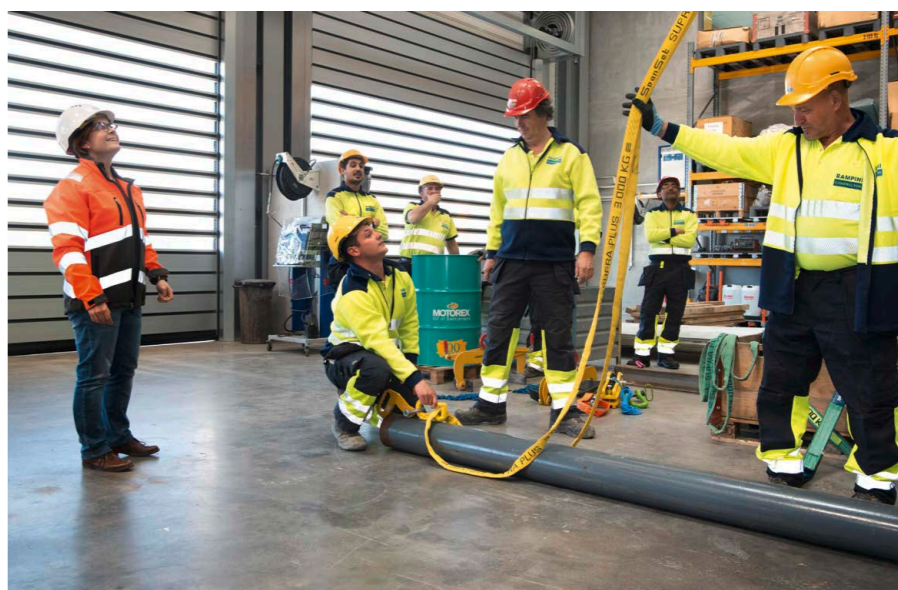
Assurer une formation continue et adaptée aux collaborateurs est une des missions qui est au centre de nos préoccupations. Cette philosophie chez Rampini Construction formulée par mon grand-père Secondo, fondateur de notre entreprise, est aujourd'hui encore notre engagement comme moteur au quotidien sur nos réalisations.

Chez Rampini Construction, les objectifs de la formation continue sont:

- connaître et appliquer les procédures du système de management intégré SMI Ramp'QSE ainsi qu'être en phase avec la culture et l'image de l'entreprise,
- être acteur de la triple certification qualité ISO 9001, sécurité OHSAS 18001 et environnement ISO 14001,
- pérenniser les connaissances acquises lors des deux dernières décennies de formation continue écoulées.

Dans la continuité de la formation Phare donnée en 2018 portant sur les comportements à risque et suite aux audits QSE Qualité Sécurité et Environnement qui ont lieu chaque jeudi, deux thèmes principaux sont ressortis. L'élingage de charges et l'utilisation de scie à table sont considérés comme éléments à risque quotidien sur nos réalisations. Nous avons mis en place cette formation sur mesure, intramuros et adaptée à nos exigences élevées.

Sur les mois de mars et d'avril 2019, répartis par groupes de douze participants sur vingt journées, notre personnel



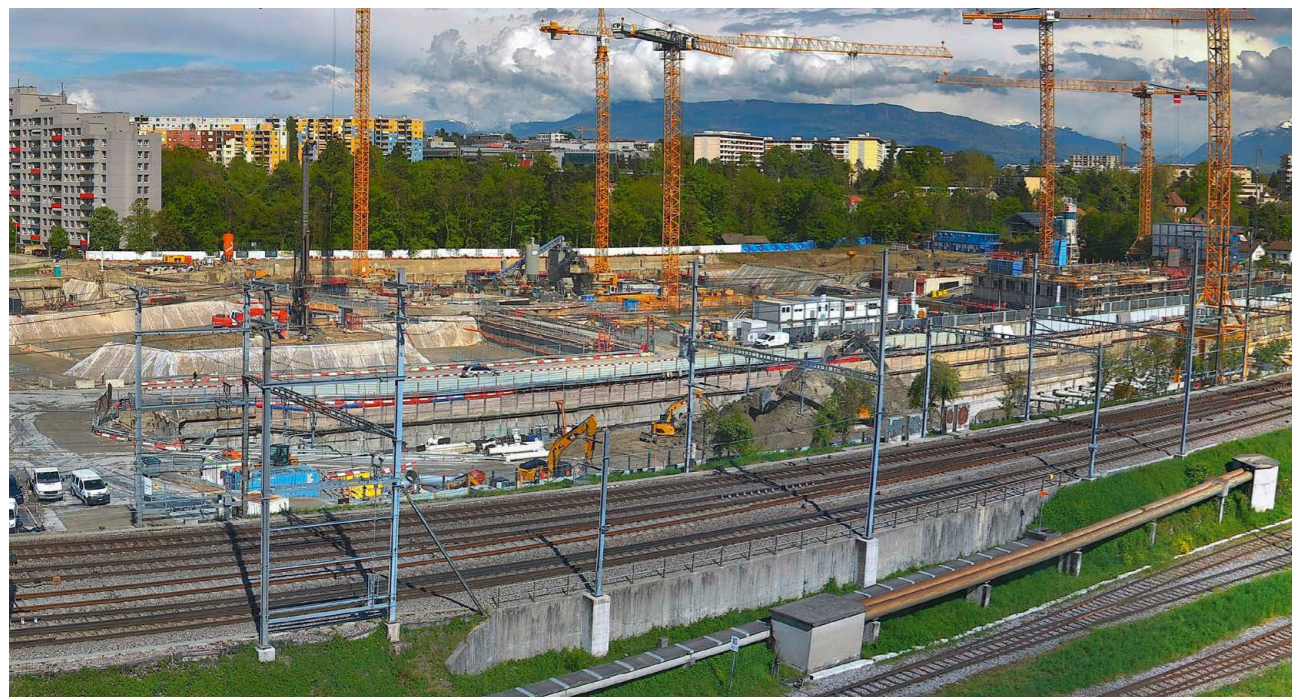
Raphaël RAMPINI
Directeur général

Avec fierté et respect.



Rampini Construction est certifiée
Qualité ISO 9001, Sécurité OHSAS 18001
et Environnement ISO 14001

QUARTIER DE L'ÉTANG ÎLOT F



Situé à quelques kilomètres du centre de Genève, cet ancien site industriel et commercial de Vernier va élargir le cœur urbain de la ville. Ce chantier d'envergure est actuellement le plus grand chantier suisse privé. Cette parcelle bien desservie par les axes routiers et les réseaux de transport possède tous les atouts pour devenir un quartier mixte divisé en sept îlots.

Certains seront dédiés à du logement, îlots C, D et E ; d'autres se composeront de bureaux, d'un hôtel et de nombreux commerces, îlots A et B. L'îlot G dépendant de la ville de Vernier est à vocation exclusive d'utilité publique, tandis que l'îlot F sera consacré à un usage artisanal et industriel. En plus de sa fonctionnalité première, ce bâtiment s'inscrit comme un écran de protection vis-à-vis du site industriel voisin et protégera des nuisances visuelles et sonores.

L'îlot F se décompose en trois parties :

- un sous-sol commun de cinq niveaux pour une profondeur totale de 17 m et de 280 m de long,
- deux bâtiments distincts F1 d'une longueur de 66 m et F2 d'une longueur de 165 m sur sept niveaux s'élevant à 30 m avec une largeur de 22 m,
- le bâtiment F1 abritera la chaufferie principale du quartier.

Quelques chiffres clés concernant l'îlot F :

- 77'000 m² de surface de plancher,
- 44'000 m³ de béton forain,
- 5'600 tonnes d'acier,
- 1'000 piliers,
- trois grues montées sur portiques allant jusqu'à 70 m de hauteur et 70 m de flèche,
- deux centrales à béton foraines avec pompes.

Depuis mi-mars, nous avons démarré l'installation de chantier étudiée de concert avec de nombreux intervenants compte-tenu des spécificités de notre îlot : la proximité des voies CFF, la forme longiligne de la parcelle à disposition, l'étroitesse des voies de

circulation périphérique à l'excavation des sous-sols en cours d'exécution réalisée au moyen de parois moulées étayées par une forte densité de butons.

Ce projet d'envergure réalisé en consortium réunira jusqu'à 65 ouvriers pour 21 mois de gros œuvre.

La taille et surtout la longueur font la particularité de ce projet et nécessitent une organisation et une coordination minutieuse pour permettre d'approcher un fonctionnement industriel.

Nous remercions d'ores et déjà le maître d'ouvrage Urban Project et l'entreprise générale EDIFEA pour la confiance accordée au consortium pour la réalisation de ce projet ainsi que les différents acteurs tel que les bureaux d'architectes AAG pour le bâtiment F1 et Favre et Guth SA pour le bâtiment F2 et le bureau Cesare Lucini pour l'ingénierie civile avec lesquels nous collaborons pour mener à bien ce chantier.

Alban CONS
Directeur adjoint



CONSTRUCTION DE LA JAG, NOUVELLE JONCTION AUTOROUTIÈRE DU GRAND-SACONNEX

Pour ce chantier d'envergure qui se situe à deux pas du siège de l'entreprise Rampini Construction, nous nous sommes associés en consortium avec les partenaires Walo Bertschinger SA Romandie, JPF Construction SA et Perrin Frères SA.

En décembre 2018, notre consortium 4 J For JAG, piloté par Walo Bertschinger SA Romandie, est adjudicataire des travaux pour un montant total de CHF 136'000'000.- millions.

Ce projet autoroutier s'étend sur 2 kms depuis Palexpo Halle 6, en direction de Lausanne.

La Jonction autoroutière du Grand-Saconnex, construite dans les années 60, ne répond plus aux nouveaux défis de circulation nécessaires au Grand Genève. La saturation de la route de Ferney-Voltaire, avec près de 180 mio de véhicules en transit dans le périmètre sur les quatre prochaines années, nécessite un gros entretien et une mise aux normes des axes de circulation. Ces travaux permettront le raccordement du projet cantonal de la route des Nations à l'autoroute A1 et la fluidification des carrefours du secteur, notamment l'aéroport, Palexpo et l'Arena. Le trafic de transit des voiries cantonales et communales sera également soulagé en direction des organisations internationales.

Le maintien et la sécurisation des itinéraires de mobilité douce font partie intégrante du projet.

Afin d'absorber les flux en provenance de la nouvelle Route des Nations en construction, la jonction du Grand-Saconnex va être profondément remaniée.

Les chiffres-clés :

- 5 ouvrages d'arts vont être construits dont un pont cintré, un pont biais et le premier pont haubané du Canton de Genève,
- 2 kms de l'autoroute A1 vont être refaite entièrement,
- 1 échangeur de type Treffle va être construit en lieu et place des carrefours Nord et Sud,
- 400'000 m³ d'excavation de matériaux,
- 200'000 m³ de remblais en grave, gravillons, matériaux revalorisés,
- 100'000 to d'enrobés,
- 400'000 m³ de béton,
- 4'000 to d'acier d'armature,
- 90'000 m² de blindage de fouille,
- 1'400 ml de collecteurs EU/EP de Ø 160 à 1'400 mm,
- 6'500 ml de collecteur GENILAC de Ø 700 à 1'400 mm,
- 110'000 ml de gaines électriques,
- 2'500 ml de Micro tunnelier pour la réalisation de collecteurs,
- 120 collaborateurs en moyenne sur le chantier,
- 48 mois de travaux du printemps 2019 à l'été 2023.

La complexité du projet :

Ce chantier d'envergure implique un encadrement de chantier extrêmement fourni et pointu.

Les séquences et les phasages des travaux sont nombreux et tiennent compte des impératifs de circulation sur et hors autoroute, selon les exigences des maîtres d'ouvrage. Pour maintenir en tout temps le trafic, les équipes travaux travailleront en 2 x 8h.



La démolition des ponts existants, la reconstruction des ossatures métalliques des nouveaux ouvrages et les raccordements autoroutiers s'exécuteront de nuit.

Nous travaillons de concert avec les ingénieurs et maîtres d'ouvrages afin de limiter l'impact sur l'environnement en proposant des techniques de revalorisation sur site des matériaux d'excavation et de démolition : réutilisation de matériaux morainiques en remblais, traitement des matériaux d'excavation pour remblayage des ouvrages, fabrication sur site de terres liquides pour remblayage de fouilles, ainsi que de béton maigre pour enrobage des collecteurs.

La valorisation directement sur site des matériaux est l'un des défis majeurs de ce chantier.

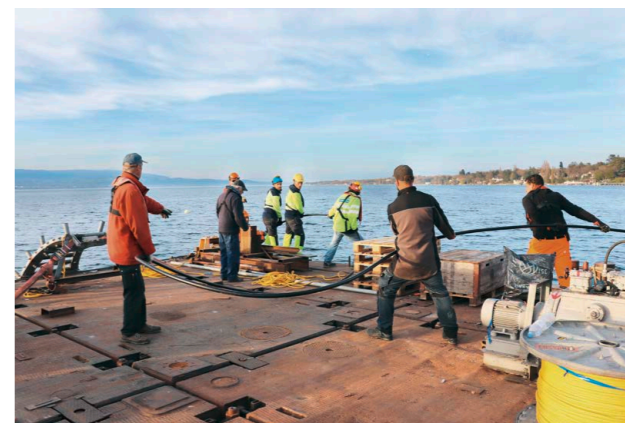
Nous nous réjouissons de mettre toutes les compétences de notre association d'entreprises au service de ce projet phare pour le Canton de Genève.

Nous remercions l'ensemble des maîtres d'ouvrage de ce projet de nous avoir confié ce chantier d'envergure : l'OFROU Office Fédéral des Routes, les SIG Services Industriels de Genève, Swissgrid AG, la Commune du Grand-Saconnex, ainsi que les mandataires techniques : Groupement TNC ingénieurs civils, Citec Ingénieurs Conseils SA, ingénieurs de circulation et Hintermann & Weber SA, Suivi Environnemental de réalisation.

Michaël LORENZON
Mandataire commercial



FIBRE OPTIQUE NYON ANIÈRES



Notre réalisation coup de poing du mercredi 17 avril 2019 a permis de relier par le lac Nyon à Anières par un câble de fibre optique de 15 kilomètres de longueur. Après obtention des autorisations de construire et plusieurs mois de préparation, une fenêtre météo favorable de trois jours minimum est nécessaire afin de pouvoir laisser la plateforme amarrée. Ces conditions réunies, nous sommes montés à Nyon avec le ponton équipé de sa bobine de 30 to chargée au préalable

Jean-Claude BARRERE
Directeur de secteur

HEWLETT-PACKARD : THE HIVE



En 2018, The HIVE 1 est rénové et conserve un aspect ouvert sur son cadre de verdure. The HIVE 2 est érigé en tant que nouveau siège européen Hewlett-Packard International Sàrl. Pour rester à l'échelle de ces réalisations aux aspects monolithiques, des aménagements extérieurs de grande ampleur sont élaborés.

Nos références en matière de plantation d'arbres exceptionnels et de travaux de renaturation nous ont permis de mettre en œuvre notre savoir-faire sur ce projet d'envergure.

Des arbres solitaires de 15 m à 18 m culminent au-dessus de bosquets composés de 35 arbres de 5 m et près de 2'500 m² de plantation de vivaces, d'arbustes indigènes puis 6'800 m² de prairie fleurie. Toujours dans le respect de l'environnement, les eaux pluviales sont retenues dans les bassins d'infiltrations qui évitent la surcharge des réseaux. Les personnes présentes sur le site peuvent

au Quai marchand de Cologny. Nous nous sommes amarrés aux corps morts auparavant posés de façon précise avec GPS. Première étape, déroulement du câble et introduction de celui-ci par plongeurs dans les réservations existantes pour la connexion terrestre coté Nyon. Navigation sous la direction de Monsieur Pierre MARTIN du bureau Bathytec Sàrl, qui nous indique le cap et la vitesse garantissant la pose selon le tracé autorisé. Douze heures plus tard, le ponton est amarré au large d'Anières pour le déroulement final et le raccord terrestre. Ce franc succès a pu se faire grâce à une parfaite confiance entre les parties intéressées et le professionnalisme de chacun. Sous la direction locale des travaux assurée par Monsieur Pierre MARTIN, notre client Nexans Suisse SA a déroulé le câble main dans la main avec nos spécialistes du secteur Rampini Lac et Rivières. Pour rappel notre société bénéficie d'une expertise de quatre décennies dans le déroulement et la pose de câble de fibre optique en milieu lacustre. Nos remerciements s'adressent à Monsieur Vincent BAERTSCHI, chef de projet de Swisscom, pour la pose de ce câble en une journée à la satisfaction totale de tous les intervenants.

Jean-Claude BARRERE
Directeur de secteur

HEWLETT-PACKARD : THE HIVE



profiter pleinement de ces points d'eaux depuis les 450 m² de terrasse en bois local.

Quelques chiffres :

- terrassements et bassins : 3'500 m³,
- remblais allégés sur les sous-sols : 700 m³,
- pavage béton : 3'000 m²,
- terrasse en mélèze : 450 m²,
- clôture rigide : 400 ml.

Nos remerciements s'adressent au bureau Gilbert Henchoz Architectes Paysagistes associés SA pour le suivi des travaux et le bureau d'architectes CCHE Lausanne SA. Nous remercions le maître d'ouvrage HIAG Immobilien Schweiz AG de nous avoir fait confiance pour la réalisation de ce jardin d'exception.

THI DOUCEDAME
Architecte paysagiste